



BH-1.0 电流互感器

使用说明书

感谢您选购本产品，在安装、使用或维护产品前，
请仔细阅读使用说明书。

产品制造商已通过以下管理体系认证
ISO 9001、ISO 14001、ISO 45001

符合标准：
GB/T 20840.1&2



安全警示

- ① 产品严禁安装于含有易燃易爆气体、潮湿凝露的环境中，严禁用湿手操作产品。
 - ② 产品工作中，严禁触摸产品导电部位。
 - ③ 安装、维护与保养产品时，必须确保线路断电。
 - ④ 严禁玩耍产品或包装物。
 - ⑤ 产品安装周围应保留足够空间和安全距离。
 - ⑥ 不要安装在气体介质能腐蚀金属和破坏绝缘的地方。
 - ⑦ 产品在安装使用时，必须应用标配导线并配接符合要求的电源与负载。
 - ⑧ 为避免危险事故，产品的安装固定须严格按说明书的要求进行。
 - ⑨ 在拆除包装后，应检查产品有无损坏，并清点物品的完整性。
-



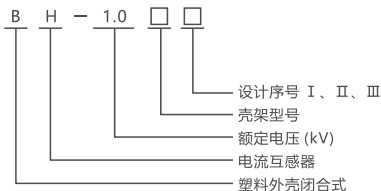
通用警告标志：

用于提醒用户注意潜在的危险。应遵守此标志附带的全部安全信息以避免可能的伤害。

1 主要用途与适用范围

BH-1.0电流互感器 (以下称互感器) 用于户内, 供额定电压1.0kV及以下, 额定频率50Hz的交流电路中作电流、电能的测量或计量用。

2 系列型号规格及其含义



3 正常使用、安装与运输、贮存条件

3.1 使用条件

3.1.1 互感器为户内型, 使用环境为 $-5^{\circ}\text{C}\sim 40^{\circ}\text{C}$, 24h内测得的相对湿度平均值不超过95%, 24h内的水蒸气压强平均值不超过2.2kPa, 一个月内的相对湿度平均值不超过90%, 一个月内的水蒸气压强平均值不超过1.8kPa。

3.1.2 环境空气中无明显灰尘、烟、腐蚀性气体、蒸气或盐的污染。

3.2 安装条件

产品可水平或垂直安装, 水平方向安装扭紧力矩不大于 $1.5\text{N}\cdot\text{m}$,

垂直方向安装扭紧力矩不大于 $2.0\text{N}\cdot\text{m}$ ，安装牢固且无摇动和冲击振动，安装地点的海拔不超过 1000m 。

3.3 运输和贮存条件

互感器应贮存在没有雨雪侵袭、空气流通、相对湿度不超过 95% ，温度在 $-5^{\circ}\text{C}\sim 40^{\circ}\text{C}$ 的环境中。

4 主要技术参数与性能

互感器主要技术参数见表1。

表1 互感器主要技术参数

序号	主要技术参数	BH-1.0
1	额定一次电流 A	5~5000
2	额定二次电流 A	5
3	准确级	0.2、0.5、0.2S、0.5S
4	额定输出容量 VA	2.5、5、10、20、30

5 结构特征与工作原理

互感器壳体采用聚碳酸酯（PC）材料，铁心采用硅钢片或非晶合晶材料卷制，二次绕组采用绝缘耐热等级相对应的电磁线绕制。

根据电磁感应原理将一次侧大电流转换成二次侧小电流，以便于交流电路中作电流、电能的测量或计量用。

6 外形与安装尺寸

互感器的外形与安装尺寸见表2及图1~图18。

表2 互感器的外形、窗口及安装尺寸

产品型号	外形尺寸			安装尺寸		窗口尺寸				外形	h	备注
	Lmax	Wmax	Hmax	L1	L2	m	n	φd	附图			
BH-1.0 卖心	69	84	87	38	—	图5				图 15	37	
BH-1.0 20 I	62	35	81	33.5	—	图6					32.5	
BH-1.0 30 I	61	34	81	32.5	—	图7					33.75	
BH-1.0 30 I B	76	43	99	44	—	图8					40.5	
BH-1.0 40 I	76	41	99	43.5	—	图9					41	
BH-1.0 50 I	83	41	99	50	—	图10					41	
BH-1.0 50 I	84	43	107	50	—	图11					45	750/5A~1500/5A 0.5级
BH-1.0 60 I	103	41	127	50	—	图12					55	
BH-1.0 60 I	104	45	131	50	—	图13					57	1500/5A~2000/5A 0.5级
BH-1.0 80 I	119	47	140	50	—	图14					61	
BH-1.0 80 I	127	47	149	50	—	图15					66	2000/5A~2500/5A 0.5级
BH-1.0 100 I	146	47	156	50	—	102	22	—	图 16		69	
BH-1.0 100 I	146	53	171	50	—	102	32.5	—	图 17		77	2500/5A~3000/5A 0.5级
BH-1.0 120 I	191	47	138	50	—	126	36	62	图 18		60	
BH-1.0 120 I	197	47	173	50	—	130	60	70	图 19		78	2500/5A~5000/5A 0.5级

续表2

产品型号	外形尺寸			安装尺寸		窗口尺寸				外形	h	备注
	Lmax	Wmax	Hmax	L1	L2	m	n	ϕd	附图			
BH-1.0 40 II	80	47	105	45	—	42	31	—	—	图 16	44.5	
BH-1.0 50 II	88	47	107	54	—	52	31.5	—	—		45.5	
BH-1.0 50 II	88	47	121	54	—	52	31.5	—	—		52.5	750/5A~1500/5A 0.5级
BH-1.0 60 II	103	49	111	53	—	62	31.5	—	—	图 17	43.75	
BH-1.0 60 II	103	49	128	53	—	62	31.5	—	—		56	1500/5A~2000/5A 0.5级
BH-1.0 80 II	123	48	119	60.5	—	82	32.5	—	—		54.5	
BH-1.0 80 II	123	49	144	61	—	82	32.5	—	—		64	2000/5A~2500/5A 0.5级
BH-1.0 100 II	141	51	123	74.5	—	102	32.5	—	—		53.5	
BH-1.0 100 II	141	51	159	75	—	102	50	—	—		71.5	2500/5A~3000/5A 0.5级
BH-1.0 120 II	171	49	156	54	—	122	52	—	—		69.5	
BH-1.0 120 II	173	55	184	56	—	122	65	—	—	图 1	84	2500/5A~4000/5A 0.5级
BH-1.0 170 II	262	55	222	120	—	170	102	—	—		103	
BH-1.0 200 II	246	51	207	154	—	202	81	—	—		95.5	
BH-1.0 20 III	65	55	87	41	44.5	22	11	—	—	图 1	35	

续表2

产品型号	外形尺寸			安装尺寸		窗口尺寸				外形	h	备注
	Lmax	Wmax	Hmax	L1	L2	m	n	φd	附图			
BH-1.0 30Ⅲ	73	69	93	49	54	31	31	—	—	图2	38.5	
BH-1.0 40Ⅲ	85	69	103	59	62	42	42	—	—		43.5	
BH-1.0 50Ⅲ	89	69	108	61	65	52	52	—	—	图3	46	
BH-1.0 60Ⅲ	113	69	160	90	122	62	54	—	—	图4	72	
BH-1.0 80Ⅲ	133	69	164	105	121	82	54	—	—		74	
BH-1.0 100Ⅲ	153	69	167	125	124	102	54	—	—		75.5	
BH-1.0 120Ⅲ	179	71	183	151	140	122	65	—	—		83.5	
注：由于产品的改进造成的产品外形尺寸、窗口及安装尺寸的改变不作另外说明，表中的数据仅供参考。												

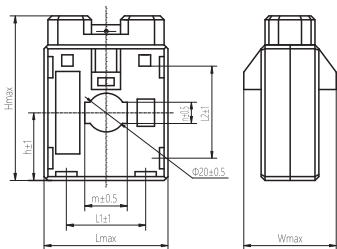


图1 BH - 1.0 20Ⅲ

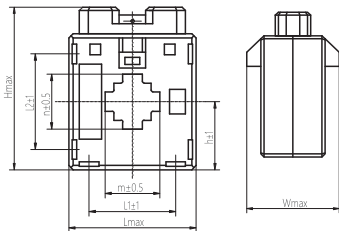


图2 BH - 1.0 30Ⅲ~40Ⅲ

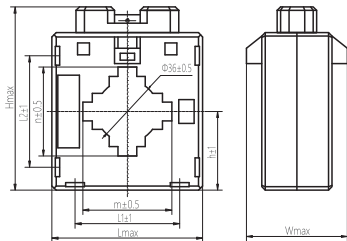


图3 BH - 1.0 50Ⅲ

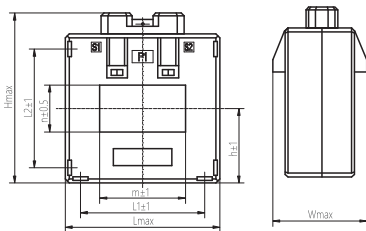


图4 BH - 1.0 60Ⅲ~120Ⅲ

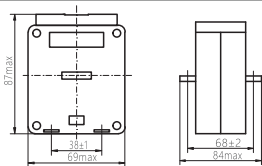


圖5 BH - 1.0 实心

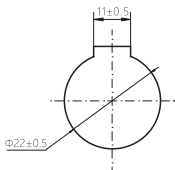


圖6 BH - 1.0 20I

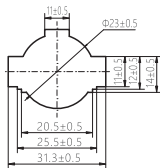


圖7 BH - 1.0 30I

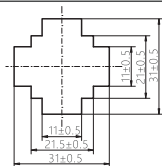


圖8 BH - 1.0 30IB

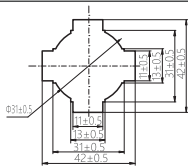


圖9 BH - 1.0 40I

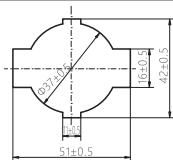


圖10 BH - 1.0 50I

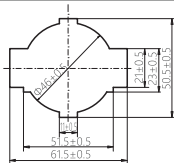


圖11 BH - 1.0 60I

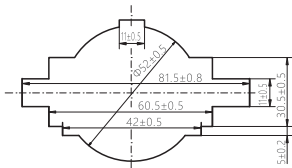


圖12 BH - 1.0 80I

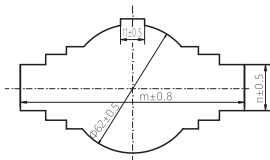


圖13 BH - 1.0 100I

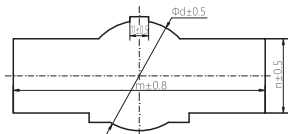


圖14 BH - 1.0 120I

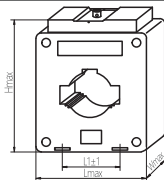


圖15 BH - 1.0外形圖

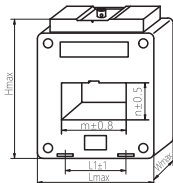


圖16 BH-1.0 40II~50II外形圖

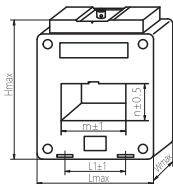


图17 BH-1.0 60II~200II外形图

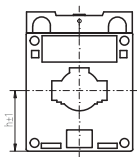


图18 BH-1.0中心孔距图

7 安装调试与操作使用

7.1 互感器的安装场所及方式符合第3条规定及图19~图22。

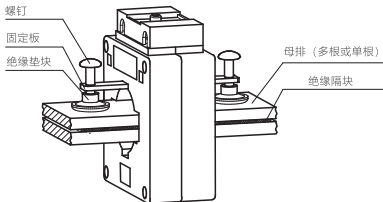


图19 母排固定式

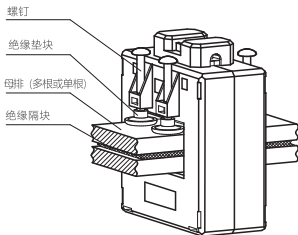


图20 母排固定式

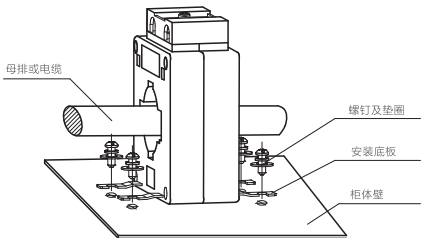


图21 底板安装式

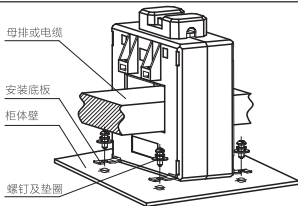


图22 底板安装式

7.2 安装前检查产品是否完好，附件是否齐全。

7.3 核对铭牌参数是否符合选择要求。

7.4 互感器的绕组极性规定为减极性。当一次电流从一次绕组的P1端流入时，二次电流从二次绕组的S1端流出。

8 维护、保养、贮存期注意事项

8.1 产品在运输过程中切勿受潮、挤压或跌落。

8.2 互感器为计量器具，作为计量用途时，必须按互感器类标准要求
进行周期性检定，检定合格后方能再次投入使用，检定不合格的必
须进行返修或更换，并进行再次检定。

8.3 互感器贮存时必须做到防潮、防霉。

9 故障分析与排除

故障现象	原因分析	排除方法
与互感器配用的仪表显示电流值与实测误差值较大。	1.互感器二次负荷过大，超过了规定的最大输出容量。 2.穿心匝数不正确，没有按要求多匝穿心。 3.互感器的电流比与仪表不匹配。	1.确保负荷在范围内。 2.重新确认一次电流和穿心匝数。 3.更换与互感器匹配的仪表。
注：设备维护或排除故障时应在线路断电的情况下进行。		

10 质保期与环境保护及其他法律规定

10.1 在遵守正常贮运条件下且产品包装或产品本身完好，产品自生产之日起，质保期为36个月，下列情况，均不属保修范围：

- 1) 用户使用、保管、维护不当造成的损坏。
- 2) 非公司指派机构或人员，或用户自行拆装维修造成的损坏。
- 3) 产品超过质保期。
- 4) 因不可抗力因素造成的损坏。

10.2 为了保护环境，本产品或其中的部件报废时，请按工业废弃物妥善处理；或交由回收处理站按照国家相关规定进行分类拆解、回收再利用等。

11 订货须知

11.1 产品名称：电流互感器

11.2 产品型号：BH-1.0 30 I

11.3 电流比：300/5A

11.4 额定输出：5VA/3.75VA

11.5 准确级：0.5级

11.6 穿心匝数：1匝

11.7 频率：50Hz

CHINT 正泰

合格证

型号：BH-1.0

名称：电流互感器

产品经检验合格，符合标准
GB/T 20840.1&.2，准予出厂。

DYDQ

检06

检验员：_____

检验日期：_____ **见产品或包装**

浙江正泰电器股份有限公司
ZHEJIANG CHINT ELECTRICS CO.,LTD.

CHNT

正泰电器

BH-1.0

电流互感器

使用说明书

浙江正泰电器股份有限公司

地址: 浙江省乐清市北白象镇正泰工业园区正泰路1号

邮编: 325603

电话: 0577-62877777

传真: 0577-62875888

全国统一客户服务热线

400-817-7777

欢迎访问: [Http://www.chint.net](http://www.chint.net)

欢迎咨询: E-mail: services@chint.com



“CHNT”, “正泰”系注册商标, 属正泰电器(CHINT ELECTRIC)所有

正泰电器(CHINT ELECTRIC)版权所有 采用环保纸印刷



产品若有技术改进, 会编进新版说明书中, 不再另行通知。