




# 正泰 HMI 应用问题及解答

V1.0.0

## 目录

1. 安装软件类.....	4
? 下载程序总是报错 .....	4
2. 显示类.....	5
? 一上电运行就黑屏 .....	5
? 正常工作中突然出现黑屏，或有时会黑屏，死机.....	5
? 画面显示有线条，横线或竖线 .....	5
3. 触摸类.....	6
? 触摸反应慢、很难按到控件 .....	6
? 触摸失灵 .....	6
? 飞线（KeyBoard 里按 A 字符，显示 X 字符或其他字符被按下） .....	6
4. 通讯故障类.....	7
? 如何初步判定触摸屏是否与设备通讯成功 .....	7
? 确认通讯地址正确且有的读/写数据正确但有的不正确 .....	7
? HMI 与控制器通信一直中断 .....	7
? 正常工作一段时间后，通讯中断 .....	8
5. 应用操作类.....	9
? NTP1 系列触摸屏支持多点同时触摸吗 .....	9
? 无法编译程序 .....	9
? 宏指令编译不成功 .....	9
? 离线模拟和在线模拟无法使用 .....	9
? 宏指令执行次数限定怎么操作 .....	9
? 编程界面怎么显示指针坐标位置 .....	10
? 正泰以太网的触摸屏如何和西门子 smart200PLC 通讯 .....	10
6. 下载类.....	11
? HMI 不能正常连接到 PC，无法正常下载项目 .....	11

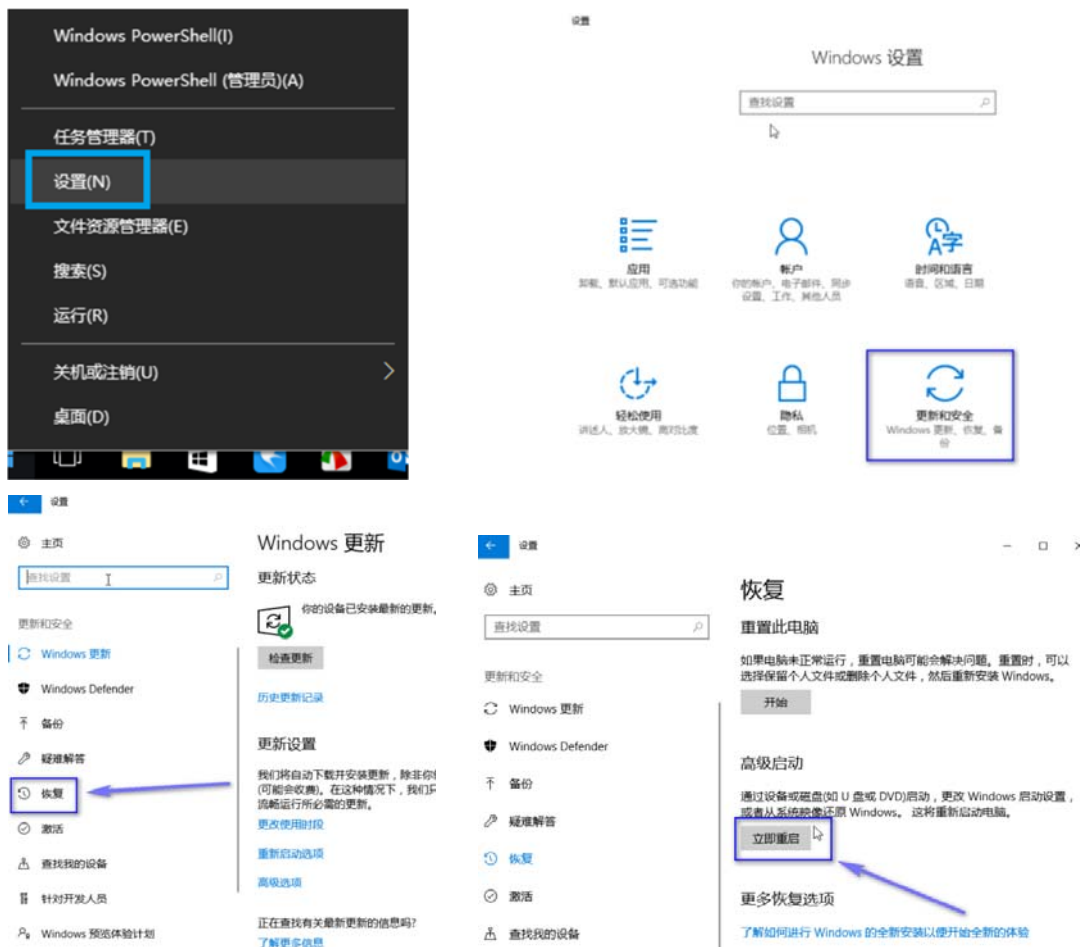
 触摸屏用 U 盘下载程序蓝屏 .....	11
 触摸屏用 U 盘下载程序文件不对 .....	11
 下载程序自动编译过程时间过长且总是卡顿 .....	12

# 1. 安装软件类

## ? 下载程序总是报错

答：NKStudio、NAStudio 及其驱动在 win10 的安装环境需要禁用数字签名，以管理员身份运行。

Win10 关闭数字签名方法：在更新和恢复界面，点击左侧恢复，在右侧窗口找到高级启动项目下面的立即重启，点击立即重启电脑，如下图所示：



电脑重启后，在选择一个选项界面，点击疑难解答。

在疑难解答界面，点击高级选项。

在高级选项界面，点击启动设置。

在启动设置界面，找到并点击重启。

电脑会再次重启，重启后在启动设置界面，点击“禁用驱动程序强制签名”就可以了！

## 2. 显示类

### 一上电运行就黑屏

答：1. 电源问题：

- 1.1 检查电源线连接是否正确；
- 检查电源电压，触摸屏供电电压为直流 24V。

2. 客户组态程序有问题，可能是宏指令使用不当，如空指针的使用、野指针的使用、数组越界、除数为 0 等，均可能导致。解决办法：将拨码开关 2 拨到 ON 重新下载组态，下载简单项目测试，如组态程序宏指令使用不当，应修改程序，采用正确的宏指令编程方式。

3. 主机故障：液晶屏排线腐蚀、晶振故障等：请联系售后服务，返厂维修。

### 正常工作中突然出现黑屏，或有时会黑屏，死机

答：1. 电源问题：检查电源连线是否完好，检查电源是否完好。

2. 主机故障：请联系售后服务，返厂维修。

### 画面显示有线条，横线或竖线

答：液晶屏损坏：如每个画面都有此线条，液晶屏损坏，请与售后服务联系，返厂维修。

### 3. 触摸类

#### 触摸反应慢、很难按到控件

答：1. 安装导致：

- 检查设备安装孔是否太小，导致 HMI 受挤压，应按正确尺寸开孔安装；
- 检查固定螺丝是否安装过紧，应保持 HMI 四个角受力尽量一致。

2. 组态项目不当导致：组态程序的项目消息事件过多、后台宏指令过多、该画面变量及控件数量超出范围。请修改组态程序，合理分配增减控件、画面。

#### 触摸失灵

答：1. 调校坐标，将拨码开关 1 打开，进行坐标调校。

2. 如果坐标调校无效，请联系售后，返厂维修。

#### 飞线（KeyBoard 里按 A 字符，显示 X 字符或其他字符被按下）

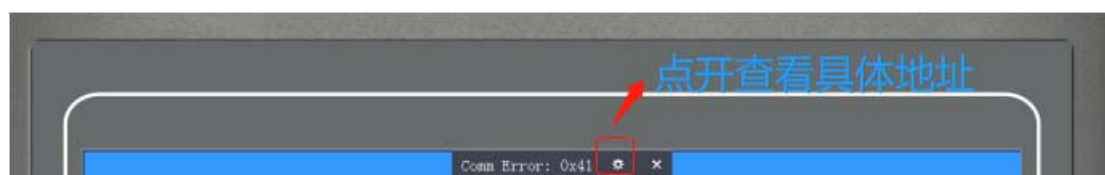
答：此类故障为触摸屏损坏：请联系售后，返厂维修。

## 4.通讯故障类

### ? 如何初步判定触摸屏是否与设备通讯成功

答：1. 可以看下面板 com 指示灯是否闪烁黄灯。

2. 查看如下图是否报 Comm Error 错误；并且可以点开“小齿轮”查看具体是什么地址数据未通讯成功。



### ? 确认通讯地址正确且有的读/写数据正确但有的不正确

答：通讯口属性中 PLC 连续地址间隔改为 1。



### ? HMI 与控制器通信一直中断

答：1. 检查通讯线是否断开，请尽量选用生产的专用电缆。

2. 检查通信地址、通信参数设置是否正确。

3. 通讯设备（PLC、单片机等）故障，确保设备通讯口良好。

4. HMI 通讯口故障，请联系售后，返厂维修。

### 正常工作一段时间后，通讯中断

答：1. 常年运行，通信线接头出现腐蚀氧化：更换通信电缆，或重新焊接电缆

2. 现场干扰导致：合理屏蔽干扰源；通讯线采用屏蔽线；合理接地。

3. HMI 主机故障（现场强磁强电流，雷电等原因导致）请联系售后，返厂维修。



## 5.应用操作类

### ? NTP1 系列触摸屏支持多点同时触摸吗

答：不能，NTP1 触摸面板方式为电阻膜方式，同时接触摸屏上两个点可能导致仅一处有效动作，因此仅对应 1 点触摸。

### ? 无法编译程序

答：组态中有非法控件或宏指令需要修改组态。

### ? 宏指令编译不成功

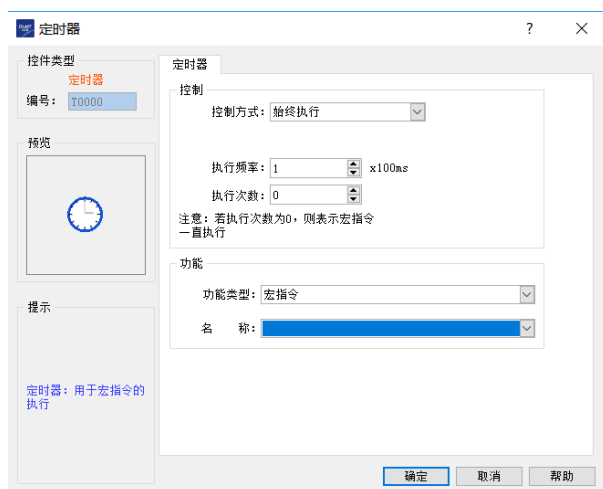
答：环境变量 NTP1 安装目录需要提前：在环境变量中将 NKStudio 的安装目录提前。

### ? 离线模拟和在线模拟无法使用

答：一般是因为没有以管理员权限运行，以管理员权限运行 NKStudio 软件。

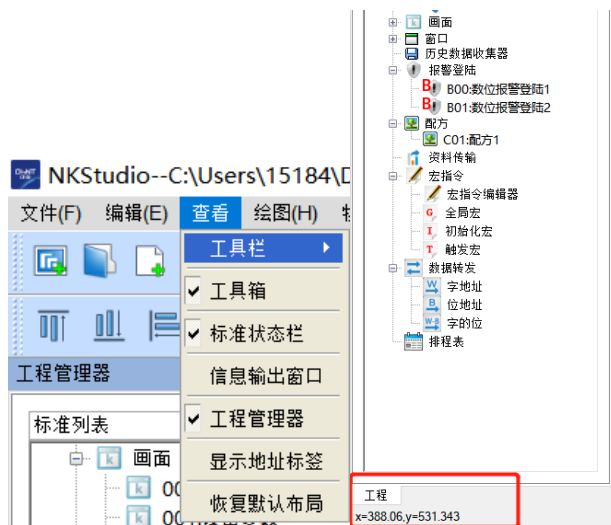
### ? 宏指令执行次数限定怎么操作

答：在当前画面添加定时器控件，执行频率和执行次数可设。定时器控件图形在下载至触摸屏中实际是不会显现的。



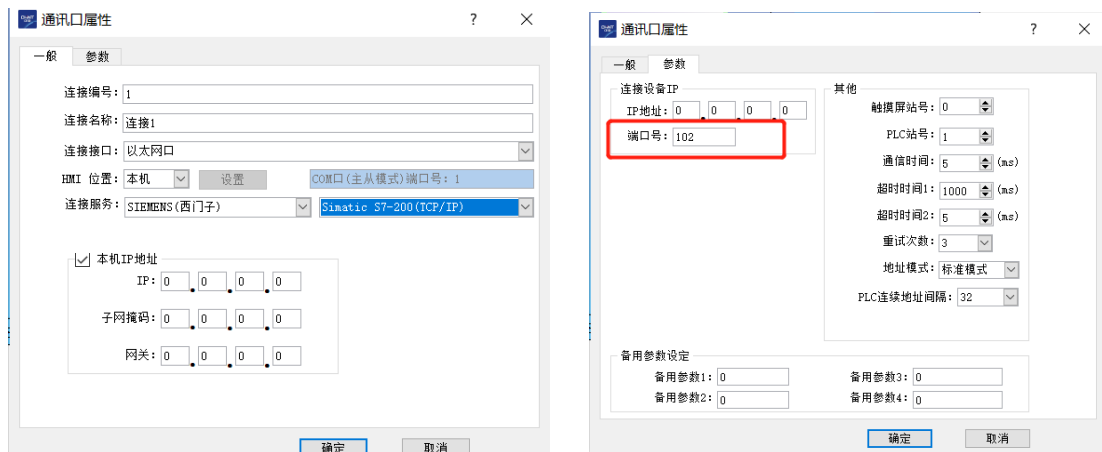
## ? 编程界面怎么显示指针坐标位置

答：在“查看”菜单下选择“标准状态栏”即可。



## ? 正泰以太网的触摸屏如何和西门子 smart200PLC 通讯

答：如下图连接接口选择以太网口，连接服务选择西门子 s7-200, 然后设置本机 IP 子网掩码网关等参数以及 PLC 的 IP，注意:端口号要改成 102 即可。



## 6. 下载类

### HMI 不能正常连接到 PC，无法正常下载项目

答：1. 电脑 USB 驱动未安装正确：选择对应 windows 系统的驱动，重新安装 USB 驱动。

2. HMI 尺寸型号和实际不一致：组态软件里修改匹配正确的触摸屏型号。

3. HMI 下载通讯口损坏：联系售后，返厂维修。（检查方法：用同样的 USB 下载线，同一 PC 下可以连接的另一个的 HMI，是否能下载，如能下载，则故障点为 HMI 的 USB 通信口）。

### 触摸屏用 U 盘下载程序蓝屏

答：触摸屏固件与编程软件不匹配需要更新底层程序：


1. 将“SKAPP”底层程序文件复制到 U 盘初始界面（不能放到文件夹，不能有 U 盘程序文件）
2. 将 U 盘插入触摸屏，再给触摸屏上电，触摸屏上会跳出“U 盘或 SD 卡中发现 APP 软件，是否更新？”按下“NO”退出，“YES”更新组态；当出现“U 盘或 SD 卡更新工程成功！”点击 OK 按钮，
3. 重新启动触摸屏，拔出 U 盘。

**注意：触摸屏在更新程序中，不能断电。**

### 触摸屏用 U 盘下载程序文件不对

- 答：1. 将 u-disk-prj.bin 程序文件复制到 U 盘初始界面（不能放到文件夹）
2. 将 U 盘插入触摸屏，再给触摸屏上电，触摸屏上会跳出对话框，点击“组态 U-disk-prj.bin”按下右侧“更新”；出现“是否更新组态！”点击 YES 按钮，当出现“U 盘或 SD 卡更新工程成功！”点击 OK 按钮，重新启动触摸屏，拔出 U 盘。

**注意：触摸屏在更新程序中，不能断电。**

 下载程序自动编译过程时间过长且总是卡顿

答：关闭 360 等杀毒软件重新下载。