

CHNT 正泰

LMZJ1-0.5、LMZJ1-0.66、
LMZ3-0.66、LQZJ1-0.66、
LQZJ4-0.66

电流互感器

使用说明书

感谢您选购本产品，在安装、使用或维护产品前，
请仔细阅读使用说明书。

产品制造商已通过以下管理体系认证：
ISO 9001、ISO 14001、ISO 45001

符合标准：
GB/T 20840.1&2



安全警示

-
- ① 产品严禁安装于含有易燃易爆气体、潮湿凝露的环境中，严禁用湿手操作产品。
 - ② 产品工作中，严禁触摸产品导电部位。
 - ③ 安装、维修与保养产品时，必须确保线路断电。
 - ④ 严禁玩耍产品或包装物。
 - ⑤ 产品安装周围应保留足够空间和安全距离。
 - ⑥ 不要安装在气体介质能腐蚀金属和破坏绝缘的地方。
 - ⑦ 产品在安装使用时，必须应用标配导线并配接符合要求的电源与负载。
 - ⑧ 为避免危险事故，产品的安装固定必须严格按照说明书的要求进行。
 - ⑨ 在拆除包装后，应检查产品有无损坏，并清点物品的完整性。



通用警告标志：

用于提醒用户注意潜在的危险。应遵守此标志附带的全部安全信息以避免可能的伤害。

(PA) 2023E1066-33 **(PA)** 2018E304-33

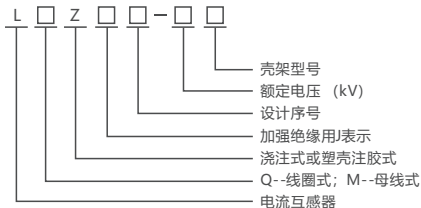
(PA) 2019E399-33

(PA) 2019E397-33

1 主要用途与适用范围

LMZJ1-0.5、LMZJ1-0.66、LQZJ1-0.66、LMZ3-0.66、LQZJ4-0.66电流互感器适用于户内使用，设备最高电压0.72kV及以下，负荷功率因数0.8，额定频率为50Hz的交流电路中作为电流、电能测量。

2 系列型号规格及其含义



3 正常使用、安装与运输、贮存条件

3.1 使用条件

3.1.1 互感器为户内型，使用环境为-5℃~40℃，24h内测得的相对湿度平均值不超过95%，24h内的水蒸气压强平均值不超过2.2kPa，一个月内的相对湿度平均值不超过90%，一个月内的水蒸气压强平均值不超过1.8kPa。

3.1.2 环境空气中无明显灰尘、烟、腐蚀性气体、蒸气或盐的污染。

3.2 安装条件

产品可水平或垂直安装，安装牢固且无摇动或冲击振动。安装地点的海拔不超过1000m。

3.3 运输和贮存条件

互感器应贮存在没有雨雪侵袭、空气流通、相对湿度不超过95%，温度在-5℃~40℃的环境中。

4 主要技术参数与性能

互感器主要技术参数见表1。

表1 互感器主要技术参数

序号	主要技术参数	LMZJ1-0.5	LMZJ1-0.66	LMZ3-0.66	LQZJ1-0.66	LQZJ4-0.66
1	额定一次电流 A	5~6000	5~5000	5~3000	5~600	5~1000
2	额定二次电流 A	5、1				
3	准确级	0.2、0.5、1、3、0.2S、0.5S				
4	额定输出容量 VA	1、2.5、5、10、20、30				

5 结构特征与工作原理

互感器铁心采用硅钢片或非晶合金材料卷制，二次绕组采用绝缘耐热等级相对应的电磁线绕制，采用不饱和树脂浇注固化而成或塑料外壳填充式。

根据电磁感应原理将一次侧大电流转换成二次侧小电流，以便于用于测量或计量。

6 外形与安装尺寸

互感器的外形与安装尺寸见表2及图1~图9。

表2 互感器的外形、窗口及安装尺寸

产品型号	额定一次 电流(A)	外形尺寸			安装尺寸			窗口尺寸			外形 附图	h	备注
		Lmax	Wmax	Hmax	L1	L2	安装孔 直径	m	n	ϕd			
LMZJ1-0.5	50	110	67	125	85	--	$\phi 9$	32	10	29	图1	73.5	30型 1匝
	5~100	110	48	110	85	--	$\phi 9$	32	10	29		68	多匝穿心30型
	50~75	110	53	120	85	--	$\phi 9$	32	10	29		70	30型
	100	110	48	110	85	--	$\phi 9$	32	10	29	图1	68	30型
	150~300	110	48	110	85	--	$\phi 9$	32	10	29		68	30型
	400~600	110	48	124	85	--	$\phi 9$	52	10	45		72	50型
	400~750	110	48	134	85	--	$\phi 9$	62	15	52		76	60型
	750~800	136	51	130	100	--	$\phi 12$	--	82	52	图2	73	80型
	1000~1500	160	51	147	120	--	$\phi 12$	--	102	52		85	100型
	2000~3000	190	52	165	150	--	$\phi 12$	--	130	62		95	130型
LMZJ1-0.66	4000~6000	270	68	200	180	--	$\phi 13$	--	182	84	图3	110	180型
	100~300	94	84	113	--	--	--	35	20	--	图4	62	30型
	150~400	98	84	116	--	--	--	44	20	--		63	40型
	400~600	102	84	123	--	--	--	54	25	--		67	50型
	400~1000	110	84	121	--	--	--	64	25	--		67	60型
	600~1500	130	84	121	--	--	--	84	35	--		65	80型

续表2

产品型号	额定一次 电流(A)	外形尺寸			安装尺寸			窗口尺寸			外形 附图	h	备注
		Lmax	Wmax	Hmax	L1	L2	安装孔 直径	m	n	ϕd			
LMZJ1-0.66	600~1500	150	84	121	--	--	--	104	35	--		65	100型
	1500~3000	176	84	144	--	--	--	130	35	--	图4	78	130型
	2500~4000	220	90	162	--	--	--	152	50	--		89	150型
	4000~5000	258	94	168	--	--	--	172	50	--		88	170型
LMZ3-0.66	5~100	75	95	93	50	--	$\phi 8.5$	--	--	--	图5	53.5	
	150~300	75	54	88	50	--	$\phi 8.5$	--	--	27	图6	48	
	400~600	95	74	94	62.5	--	$\phi 8.5$	51.5	23	--		55	
	750~1500	162	75	142	106	--	$\phi 11$	105	44	--	图7	86	
LQZJ1-0.66	2000~3000	206	81	170	125	--	$\phi 13$	144	52	--		87	
	5~300	110	138	125	85	--	$\phi 10$	--	--	--	图8	73	
	400~600	110	140	135	85	--	$\phi 10$	--	--	--		78.5	
	5~400	123	170	113	65	75	$\phi 10$	--	--	--		61	
LQZJ4-0.66	500~600	123	170	113	65	75	$\phi 13$	--	--	--	图9	61	
	750~1000	123	180	113	65	75	$\phi 13$	--	--	--		61	

注：由于产品的改进造成的外形尺寸、安装尺寸不作另外说明，表中的数据仅供参考。

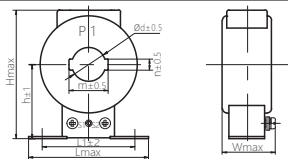


图1 LMZJ1-0.5 5~600

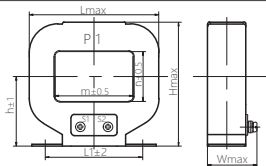


图2 LMZJ1-0.5 750~3000

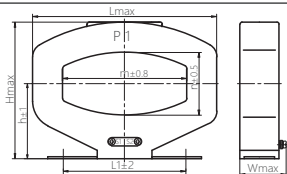


图3 LMZJ1-0.5 4000~6000

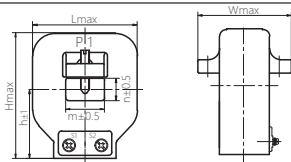


圖4 LMZJ1-0.66 100~5000

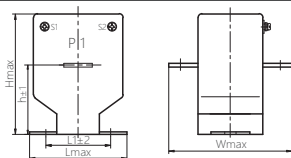


圖5 LMZ3-0.66 5~100

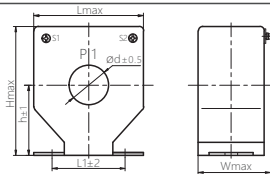


圖6 LMZ3-0.66 150~300

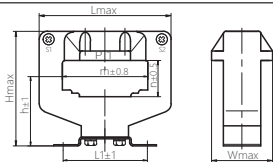


图7 LMZ3-0.66 400~3000

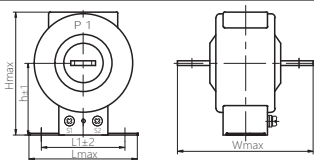


图8 LQZJ1-0.66 5~600

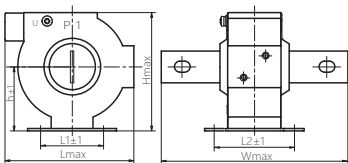


图9 LQZJ4-0.66 5~1000

7 安装调试与操作使用

7.1 互感器的安装场所及方式符合第3条规定。

7.2 安装前检查产品是否完好，附件是否齐全。

7.3 核对铭牌参数是否符合选择要求。

7.4 当LMZJ1-0.66、LMZ3-0.66系列互感器作母排安装时，以紧定螺钉拧紧且互感器不能产生位移为宜，不宜将螺钉拧的太紧，扭矩不应大于2N.m,以免存在浇注体开裂的隐患。另安装时须将S2端接地。

7.5 互感器的绕组极性规定为减极性。当一次电流从一次绕组的P1端流入时，二次电流从二次绕组的S1端流出。

8 维护、保养、贮存期注意事项

8.1 产品在运输过程中切勿受潮、挤压或跌落。

8.2 互感器为计量器具，作为计量用途时，必须按互感器类标准要求定期进行周期性检定，检定合格后方可投入使用，检定不合格的必须进行返修或更换，并进行再次检定。

8.3 互感器贮存时必须做到防潮、防霉。

9 故障分析与排除

故障现象	原因分析	排除方法
与互感器配用的仪表显示电流值与实测误差值较大。	1. 互感器二次负荷过大，超过了规定的最大输出容量。 2. 穿心匝数不正确，没有按要求多匝穿心。 3. 互感器的电流比与仪表不匹配。	1. 确保负荷在范围内。 2. 重新确认一次电流和穿心匝数。 3. 更换与互感器匹配的仪表。

注：设备维护或排除故障时应在线路断电的情况下进行。

10 质保期与环境保护及其它法律规定

10.1 在遵守正常贮运条件下且产品包装或产品本身完好，产品自生产之日起，质保期为36个月。下列情况，均不属保修范围：

- 1) 用户使用、保管、维护不当造成的损坏。
- 2) 非公司指派机构或人员，或自行拆装维修造成的损坏。
- 3) 产品超过质保期。
- 4) 因不可抗力因素造成的损坏。

10.2 为了保护环境，本产品或其中的部件报废时，请按工业废弃物妥善处理；或交由回收处理站按照国家相关规定进行分类拆解、回收再利用等。

11 产品选型与订货须知

11.1 产品名称：电流互感器

11.2 产品型号：LMZJ1-0.5 50型

11.3 电流比：600/5A

11.4 额定输出：5VA/3.75VA

11.5 准确级：0.5级

11.6 穿心匝数：1匝

11.7 频率：50Hz

CHNT 正泰

合格证

型号: LMZJ1-0.5、LMZJ1-0.66、LMZ3-0.66
LQZJ1-0.66、LQZJ4-0.66

名称: 电流互感器

产品经检验合格, 符合标准
GB/T 20840.1&.2, 准予出厂。

DYDQ

检05

检验员: _____

检验日期: _____ 见产品或包装

浙江正泰电器股份有限公司
ZHEJIANG CHINT ELECTRICS CO., LTD.

CHNT

正泰电器

LMZJ1-0.5、LMZJ1-0.66、
LMZ3-0.66、LQZJ1-0.66、
LQZJ4-0.66
电流互感器
使用说明书

浙江正泰电器股份有限公司

地址: 浙江省乐清市北白象镇正泰工业园区正泰路1号

邮编: 325603

电话: 0577-62877777

传真: 0577-62875888

全国统一客户服务热线

400-817-7777

欢迎访问: [Http://www.chint.net](http://www.chint.net)

欢迎咨询: E-mail: services@chint.com



"CHNT", "正泰" 系注册商标, 属正泰电器(CHINT ELECTRIC)所有

正泰电器(CHINT ELECTRIC)版权所有 采用环保纸印刷



产品若有技术改进, 会编进新版说明书中, 不再另行通知。