



NR8-200、NR8-630 电子式过载继电器 使用说明书

感谢您选购本产品，在安装、使用或维护产品前，
请仔细阅读使用说明书。



安全警示

- ① 产品严禁安装于含有易燃易爆气体、潮湿凝露的环境中，严禁用湿手操作产品。
- ② 产品工作中，严禁触摸产品导电部位。
- ③ 安装、维护与保养产品时，必须确保线路断电。
- ④ 严禁小孩玩耍产品或包装物。
- ⑤ 产品安装周围应保留足够空间和安全距离。
- ⑥ 不要安装在气体介质能腐蚀金属和破坏绝缘的地方。
- ⑦ 产品在安装使用时，必须应用标准导线并配接符合要求的电源与负载。
- ⑧ 为避免危险事故，产品的安装固定必须严格按照说明书的要求进行。
- ⑨ 在拆除包装后，应检查产品有无损坏，并按装箱单清点物品的完整性。
- ⑩ 安装、维护与保养时，应由具有专业资质的人员操作。
- ⑪ 注意定期紧固接线端子螺钉或螺栓，并清除产品上沉积的灰尘。
- ⑫ 应防止异物落入产品内。

1 主要技术参数与性能

1.1 产品技术参数及技术性能指标见表1。

表1 产品技术参数

型号		NR8-200		NR8-630	
整定电流范围(A)		80-160	100-200	125-250	200-400 315-630
适配的接触器		NC8-115~170		NC8-205~500	
防护等级		IP00			
保护功能		过载保护、断相保护			
产品功能		手动复位、脱扣指示、电子式			
额定工作制		8小时工作制、不间断工作制			
额定绝缘电压Ui		690V			
额定工作电压Ue		AC660/690V			
额定冲击耐受电压Uimp		6kV			
适用电路频率		AC50Hz或60Hz			
电磁兼容EMC		A			
正常工作温度		-5℃~+40℃			
平均温度		24h内不超过+35℃			
湿度		最高温度为+40℃时，空气的相对湿度不超过50%			
最高海拔		2000m			
污染等级		3			
安装类别		III			
安装条件		在符合安全警示各项条件下,应安装在有防雨雪设备及没有充满水蒸气、无显著摇动、冲击和振动且无导电尘埃的地方。安装面与垂直面的倾斜度不大于±5°			
运输、贮存条件		运输与贮存适用温度范围为-25℃至+55℃之间，短时间内，（24h内）可达+70℃。贮存处应通风、干燥，且不得受雨雪侵袭和阳光直射			
辅助回路	Ith	5A			
	AC-15	220/230V 2.5A	380/400V 1.5A		
	DC-13	220V 0.2A			
	辅助触头类型	1NO 1NC			
	适配熔断器规格A	6			
	额定绝缘电压V	400			
	额定冲击耐受电压Uimp	6kV			

表2 与接触器、熔断器组合情况

产品型号	整定电流范围 A	"2" 型协调配合 gG熔断器规格(A)	连接导线的截面积 mm ²	连接铜排的截面积 mm ²
NR8-200	80-160	315	70	-
	100-200	315	95	-
NR8-630	125-250	800	120	-
	200-400	800	240	-
	315-630	800	2根 185	2根 40X5

1.2 过载继电器的内部结构电气示意参考图1

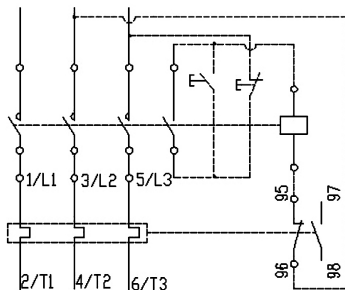


图1 电气示意图

2 外形与安装尺寸

产品外形与安装尺寸见图2、图3。

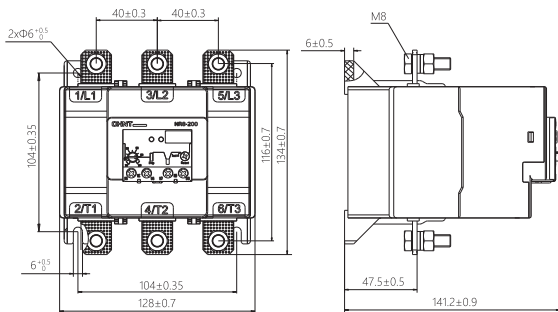


图2 产品外形尺寸 (NR8-200)

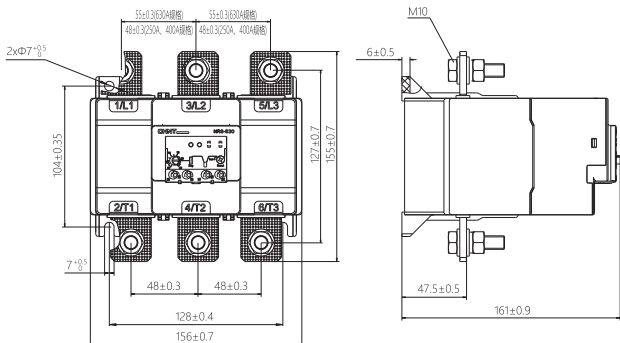


图3 产品外形尺寸 (NR8-630)





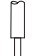









3 安装调试与操作使用

3.1 安装的技术要求

过载继电器不具备短路保护功能，过载继电器不适用于频繁可逆转或通断的电动机过载保护，对于重载起动的电动机（起动时间大于2s）应有使用过载继电器避开起动电流的措施。

接导线采用单芯聚乙烯（PVC）绝缘铜导线，连接导线截面见表3。

表3 接线参数

				 mm ²	 mm ²	 mm ²	 mm ²	 mm ²	 mm ²		 mm
	M3.5 1.2N·m		NR8-200 NR8-630	0.75~2.5	0.75~2.5	0.75~2.5	0.75~2.5	0.75~2.5	0.75~2.5	 A>3.5mm, L<8mm	8.1
	M8 10N·m		NR8-200	—	—	—	—	70~95	—	 S	/
	M10 20N·m		NR8-630	—	—	—	—	120~2×185	—		

3.2 调整方法及注意事项，见图4所示。

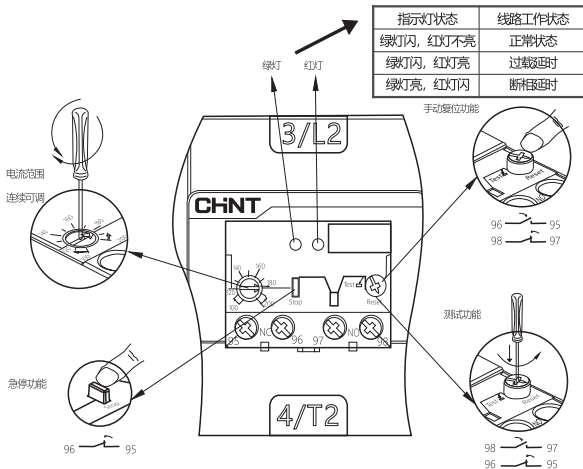


图4 操作示意图

注意：过载继电器的电流设定按电动机的额定电流来确定。如果需用两刻度之间的整定电流值，可按比例轻轻拨动电流调节拨杆，并在实际使用中作适当调整（可先将电流调节拨杆设定在较小位置，让电机正常工作，若线路无故障，过载继电器误脱扣，可将电流调节拨杆轻微向电流大的方向旋转，试验几次便可以找到合适位置）。

3.3 产品的使用

产品使用前，应检查产品主电路和辅助电路通断正常，产品各按钮功能正常。使用过程中，禁止在未做防护的情况下，靠近或接触产品带电部位。

调试完产品后，过载继电器中除接线螺钉外的所有螺钉均不允许旋动，以防保护特性改变。

3.4 停机的操作程序、方法及注意事项

当需进行停机操作时，应先切断主电路和辅助电路电源，避免带电操作。再确认各类条件安全的情况下，再恢复产品启动。

4 维护、保养与贮存、吊运期注意事项

过载继电器需定期进行维护，每月对产品的使用状态和使用环境进行巡视检查，及时清除过载继电器上沉积的灰尘。每半年对产品进行测试维护，保证其动作机构灵活，常开、常闭触头接触良好，接线螺钉使用规定的扭矩拧紧，并重新按调试要求，匹配过载继电器对负载的保护能力。过载继电器在搬运及安装过程中应轻拿轻放，禁止对产品进行冲击性的吊运，避免产品破损和保护特性变化。

5 质保期与环境保护及其它法律规定

5.1 质保期

在遵守正常贮运条件下的产品包装或产品本体完好，产品自生产之日起，质保期为24个月。下列情况，均不属保修范围：

- 1) 用户使用、保管、维护不当造成的损坏。
- 2) 非公司指派机构或人员，或自行拆装维修造成的损坏。
- 3) 产品超过质保期。
- 4) 因不可抗力因素造成的损坏。

5.2 环境保护

为了保护环境，本产品或其中的部件报废时，请按工业废弃物妥善处理；或交由回收处理站按照国家相关规定进行分类拆解、回收再利用等。

6 选型须知

6.1 产品选型

- 1) 过载继电器的整定电流调节范围应包容电动机的额定电流值。
- 2) 过载继电器的过电流动作特性必须与被保护电动机的允许发热特性相匹配。
- 3) 过载继电器则应选用对应熔断器或断路器进行短路保护。
- 4) 根据安装需要配备相应的接触器。

6.2 订货须知

订货时写明订货型号、规格及台数。如NR8-200 100~200A 10台。

CHINT 正泰

合格证

型号：NR8-200、NR8-630

名称：电子式过载继电器

产品经检验合格，符合标准
GB/T 14048.4，准予出厂。

检验员：_____

KZ 检23

检验日期：_____ 见产品或包装

浙江正泰电器股份有限公司
ZHEJIANG CHINT ELECTRICS CO., LTD.

CHNT

正泰电器

浙江正泰电器股份有限公司

地址：浙江省乐清市北白象镇正泰工业园区正泰路1号

邮编：325603

电话：0577-62877777

传真：0577-62875888

全国统一客户服务热线

400-817-7777

欢迎访问：[Http://www.chint.net](http://www.chint.net)

欢迎咨询：E-mail: services@chint.com



“CHNT”、“正泰”系注册商标,属正泰电器(CHINT ELECTRIC)所有

正泰电器(CHINT ELECTRIC)版权所有 采用环保纸印刷

 产品若有技术改进，会编进新版说明书中，不再另行通知。

