



TDGC、TSGC系列 接触调压器

使用说明书

感谢您选购本产品，在安装、使用或维护产品前，
请仔细阅读使用说明书。



安全警示

-
- ① 调压器严禁用于家用电器的供电电源
 - ② 严禁产品安装于含有易燃易爆气体、潮湿凝露的环境中，严禁湿手操作产品。
 - ③ 产品工作中，严禁触摸产品导电部位。
 - ④ 安装、维护与保养产品时，必须确保线路断电。
 - ⑤ 严禁玩耍产品或包装物。
 - ⑥ 产品周围应保留足够空间和安全距离。
 - ⑦ 不要安装在气体介质能腐蚀金属和破坏绝缘的地方。
 - ⑧ 产品在安装使用时，必须应用标配导线并配接符合要求的电源与负载。
 - ⑨ 为避免产品由于安装固定不稳导致的危险，产品的安装固定必须严格按照说明书的要求进行。
 - ⑩ 在拆除产品包装后正式安装使用前，应检查产品有无损坏，并清点物品的完整性。



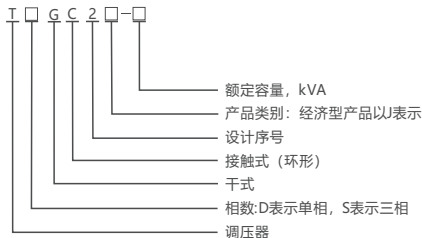
通用警告标志：

用于提醒用户注意潜在的危險。应遵守此标志附带的全部安全信息以避免可能的伤害。

1 主要用途与适用范围

TDGC、TSGC系列接触调压器（以下简称“调压器”）是一种接触式自耦调压变压器。广泛应用于工业生产、科学实验等领域，可以根据需求，可调输出适合的电压，达到调压的目的。

2 型号规格及其含义



3 正常使用、安装与运输贮存条件

3.1 使用条件

最高气温40℃，最低气温-5℃，最热月平均气温30℃，最高年平均气温20℃；海拔不超过1000m；电源电压的波形近似于正弦波；对于三相调压器，其三相电源电压应大致对称。

3.2 安装条件

安装面和水平面的倾斜不超过5°，安装场所无摇动和冲击振动；户内使用；输出端不能并联使用。

3.3 运输贮存条件

产品在运输过程中不应倒置或侧放，不应受振动和撞击，并确保不被雨、水、雪侵袭；产品应贮存在空气流通、无雨雪侵袭、无暴晒、无腐蚀气体、相对湿度（25℃时）不大于95%，温度-25℃~55℃的环境中。

4 主要技术参数

表1 主要技术参数与性能

型号	额定容量 (kVA)	相数	额定频率 (Hz)	额定输入 电压(V)	输出电压 范围(V)	额定输出 电流(A)
TDGC2-0.2	0.2	1	50	220	0~250	0.8
TDGC2、2J-0.5	0.5					2
TDGC2、2J-1	1					4
TDGC2、2J-2	2					8
TDGC2、2J-3	3					12
TDGC2、2J-5	5					20
TDGC2J-7	7					28
TDGC2、2J-10	10					40
TDGC2、2J-15	15					60
TDGC2J-20	20					80
TDGC2J-30	30					120
TDGC2J-40	40					160
TSGC2-1.5	1.5	3		380	0~430	2
TSGC2、2J-3	3					4
TSGC2、2J-6	6					8
TSGC2、2J-9	9					12
TSGC2、2J-15	15					20
TSGC2J-20	20					27
TSGC2J-30	30					40
TSGC2J-40	40					54

5 外形与安装尺寸

调压器的外形见图1~图7,外形与安装尺寸见表2。

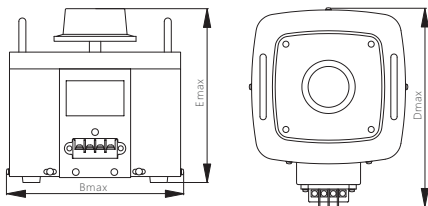


图1 TDGC2-0.2~5产品外形

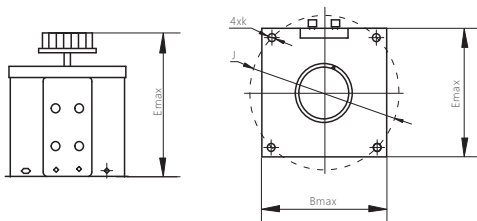


图2 TDGC2J-0.5产品外形

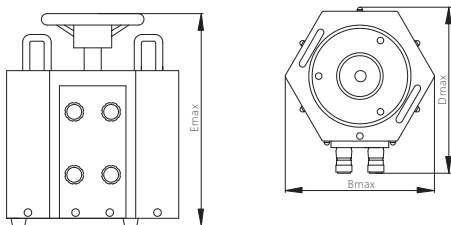


图3 TDGC2J-1~3产品外形

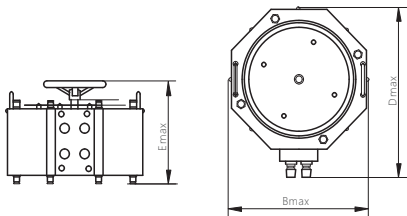


图4 TDGC2J-5~7产品外形

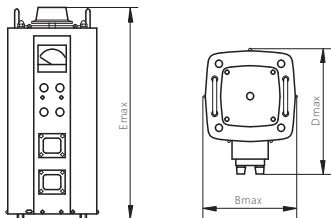


图5 TDGC2-10~15产品外形

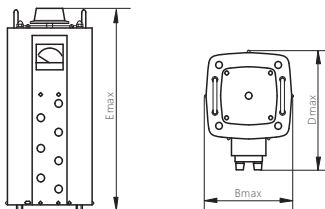


图6 TSGC2-1.5~15产品外形

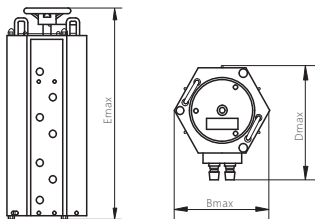


图7 TSGC2J-3~40产品外形

表2 外型与安装尺寸

型号	外形尺寸mm			安装尺寸mm		图示
	Bmax	Dmax	Emax	J	K	
TDGC2-0.2	116	165	140	—	—	图1
TDGC2-0.5	135	180	142	—	—	
TDGC2-1	182	225	175	—	—	
TDGC2-2	182	225	200	—	—	
TDGC2-3	210	260	210	—	—	
TDGC2-5	245	310	260	—	—	图5
TDGC2-10	245	335	430	—	—	
TDGC2-15	245	335	590	—	—	图2
TDGC2J-0.5	132	140	150	Φ144	Φ6	
TDGC2J-1	186	205	215	—	—	图3
TDGC2J-2	230	245	215	—	—	
TDGC2J-3	266	285	215	—	—	
TDGC2J-5	350	390	265	—	—	图4
TDGC2J-7	350	390	275	—	—	
TDGC2J-10	350	430	420	—	—	图5
TDGC2J-15	350	430	585	—	—	
TDGC2J-20	350	430	615	—	—	
TDGC2J-30	362	460	1100	—	—	
TDGC2J-40	362	460	1140	—	—	

续表2

型号	外形尺寸mm				安装尺寸mm		图示
	Bmax	Dmax	Emax	Hmax	J	K	
TSGC2-1.5	135	180	340	310	—	—	图6
TSGC2-3	182	245	440	385	—	—	
TSGC2-6	182	245	480	430	—	—	
TSGC2-9	210	280	480	430	—	—	
TSGC2-15	245	335	590	530	—	—	
TSGC2J-3	186	220	520	460	—	—	图7
TSGC2J-6	230	260	520	460	—	—	
TSGC2J-9	266	285	530	460	—	—	
TSGC2J-15	350	430	585	520	—	—	
TSGC2J-20	350	430	615	550	—	—	
TSGC2J-30	362	460	1100	1020	—	—	
TSGC2J-40	362	460	1160	1080	—	—	

注：由于产品改进造成的外形尺寸，安装尺寸的改变不作另外说明，表中的数据仅供参考。

6 安装调试与操作使用

6.1 调压器不适合用于无人看管的场所。

6.2 调压器严禁用于家用电器的供电电源。

6.3 调压器需要横装在面板上或立装在其他底座上时，可利用调压器底座的安装孔加以固定。

6.4 电源电压应符合调压器铭牌上的额定输入电压，允许偏差+5%，如输入电压上升或下降，则输出电压也按比例上升或下降。

6.5 调压器必须良好接地，以保证安全。

6.6 调压器电源输入端应配备D型断路器。

6.7 使用时，先将手轮指针调至0位，将电源接在输入端，负载接在输出端，然后缓慢均匀地旋转手轮，调至所需电压。

6.8 使用时应注意输出电流不能超过额定值，要对输出电流进行检测或监控，否则会造成产品烧坏。

6.9 调压器使用完毕，应将电压调至零位，且切断输入电源。

7 维护、保养与贮存期注意事项

7.1 调压器需配备专业人员操作及定期维护，应经常检查调压器的使用情况，如发现电刷磨损过多、缺损，应及时调换同种规格的电刷，并用0#砂纸垫在电刷下面转动手轮数次，使电刷底面磨平，接触良好方可使用。

7.2 新安装或长期不用的调压器，运行前需用500V兆欧表测量线圈对地的绝缘电阻，其值不低于5MΩ才可安全使用，否则应进行热烘处理。热烘处理的方法一般可用带电烘燥法或送入烘房烘燥，烘燥后应检查各紧固件是否松动，如有松动应加以紧固。

7.3 线圈与电刷接触表面，应经常保持清洁，否则易加大火花烧坏线圈表面。如发现表面烧有黑色斑点，断开电源后可用棉花沾酒精(90%)擦试，直至表面斑点擦除为止。

7.4 搬动调压器时不得使手轮受力，应用提手或将整个产品托起移动。部分产品上设有吊环，如需起吊作业，做好防护措施。

7.5 调压器应保持清洁，不允许有水滴、油污等落入调压器内部。应定期停电除去调压器内部积聚的尘埃。

7.6 调压器贮存时必须做到防潮、防霉。

8 故障分析与排除

表3 故障分析与排除

故障现象	原因分析	排除方法与预防措施
线圈磨面打火	碳刷磨损，压力不够	断开电源，调节碳刷压力
	线圈与电刷接触表面有灼痕或磨面不平	断开电源，用砂纸垫打磨磨面
调压器有输入电压而无输出电压	输出保护开关断开或保险丝烧毁	合上或复位开关，或更换保险丝
使用时，发现输入端或输出端发热	接线端子接触不良	拧紧接线端子
手轮卡死，不能调压	运输造成	专业人员检修

9 质保期与环境保护及其它法律规定

9.1 在遵守正常贮存条件下且产品包装或产品本身完好，产品自生产之日起，质保期为36个月。下列情况，均不属保修范围：

- 1) 用户使用、保管、维护不当造成的损坏。
- 2) 非公司指派机构或人员，或用户自行拆装维修造成的损坏。
- 3) 产品超过质保期。
- 4) 因不可抗力因素造成的损坏。

9.2 为了保护环境，本产品或其中的部件报废时，请按工业废弃物妥善处理；或交由回收处理站按照国家相关规定进行分类拆解、回收再利用等。

10 产品选型与订货须知

订货时请注明下列各项：

10.1 所订购的产品型号、规格、数量、输出电压范围。

10.2 用户在选用调压器系列产品时，应按用电设备的额定功率、功率因数、开机浪涌电流、感性或容性负载情况合理选择调压器的容量，其容量应留有充分的余量，特别是冲击性负载选型时余量应更大。具体选型安全系数参考表4。

表4 调压器选型安全系数表

负载性质	设备类型	安全系数	选择调压器的容量
纯阻性负载	白炽灯、电阻丝、电炉等设备	1.1~1.3	$\geq (1.1 \sim 1.3)$ 倍负载总容量
感性或容性负载	荧光灯具、风机、水泵、电机等设备	2.5~3	$\geq (2.5 \sim 3)$ 倍负载总容量

CHNT 正泰

合格证

型号：TDGC、TSGC系列

名称：接触调压器

产品经检验合格，符合标准
Q/ZT 130，准予出厂。

检验员： DYDQ检12

检验日期： 见产品或包装

浙江正泰电器股份有限公司
ZHEJIANG CHINT ELECTRICS CO., LTD.

CHNT

正泰电器

TDGC、TSGC系列 接触调压器 使用说明书

浙江正泰电器股份有限公司

地址: 浙江省乐清市北白象镇正泰工业园区正泰路1号
邮编: 325603
电话: 0577-62877777
传真: 0577-62875888

全国统一客户服务热线

400-817-7777

欢迎访问: [Http://www.chint.net](http://www.chint.net)

欢迎咨询: E-mail: services@chint.com



“CHNT”、“正泰”系注册商标,属正泰电器(CHINT ELECTRIC)所有
正泰电器(CHINT ELECTRIC)版权所有 采用环保纸印刷

 产品若有技术改进, 会编进新版说明书中, 不再另行通知。