



LA19系列 按钮

使用说明书

感谢您选购本产品，在安装、使用或维护产品前，
请仔细阅读使用说明书。

产品制造商已通过以下管理体系认证：
ISO 9001、ISO 14001、ISO 45001

符合标准：
GB/T 14048.5

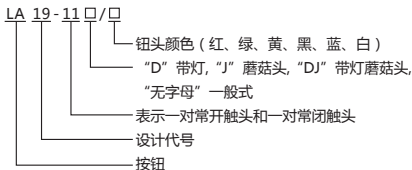
安全警示

- ① 产品严禁安装于含有易燃易爆气体、潮湿凝露的环境中，严禁用湿手操作产品。
- ② 产品工作中，严禁触摸产品导电部位。
- ③ 安装、维护与保养产品时，必须确保线路断电。
- ④ 严禁小孩玩耍产品或包装物。
- ⑤ 产品安装周围应保留足够空间和安全距离。
- ⑥ 不要安装在气体介质能腐蚀金属和破坏绝缘的地方。
- ⑦ 产品在安装使用时，必须应用标准导线并配接符合要求的电源与负载。
- ⑧ 为避免危险事故，产品的安装固定须严格按照说明书的要求进行。
- ⑨ 在拆除包装后，应检查产品有无损坏，并清点物品的完整性。

1 主要用途与适用范围

LA19系列按钮适用于交流50Hz(或60Hz)、额定工作电压380V及以下或直流工作电压220V及以下的工业控制电路中，作为电磁起动器、接触器、继电器及其它电气线路的控制之用，带有指示灯式按钮还适用于灯光信号指示的场合。

2 型号规格及其含义



3 正常使用、安装与运输、贮存条件

3.1 正常使用条件

-周围空气温度：-5℃~+40℃，且24h内的平均温度值不超过+35℃。

-湿度：最高温度为+40℃时，空气的相对湿度不超过50%，在较低的温度下可以允许有较高的相对湿度，例如20℃时达90%。对由于温度变化偶尔产生的凝露应采取特殊的措施。

-海拔：安装地点的海拔不超过2000m。

-污染等级：3级。

3.2 安装条件

在符合安全警示条件下，安装处应有防雨雪和蒸汽的设施，按钮应安装在无显著摇动、冲击和振动且无导电尘埃的地方。安装类别(过电压类别)：II类。

3.3 运输、贮存条件

运输与贮存适用温度范围为-25℃至+55℃之间，短时间内，(24h内)可达+70℃。贮存处应通风、干燥，且不得受雨雪侵袭和阳光直射。

4 主要技术参数与性能

4.1 按钮的主要技术参数见表1。

表1 主要技术参数

使用类别	AC-15		DC-13	
额定工作电压 U_e (V)	380	220	220	110
额定工作电流 I_e (A)	2.5	4.5	0.3	0.6
额定绝缘电压 U_i (V)	380			
约定自由空气发热电流 I_{th} (A)	5			
额定冲击耐受电压 U_{imp} (kV)	2.5			
头部防护等级	IP40			
带灯按钮灯的额定工作电压 U_e (V)	AC/DC 6、12、24、 110、220、380			
带灯按钮灯的额定工作电流 I_e (mA)	≤20			

短路保护电器的型式和最大额定值：gG 型 16A；
限制短路电流：1000A。

5 结构特征

LA19是用人力操作，并具有弹簧储能复位的控制开关，由操作系统和触头元件所组成，触头元件采用4个接线端子的双断点转换触头元件，即1对接通触头和1对分断触头，动触头是公用的。

6 外形与安装尺寸及重量

6.1 按钮的外形尺寸示意图见图1，外形与安装尺寸见表2。

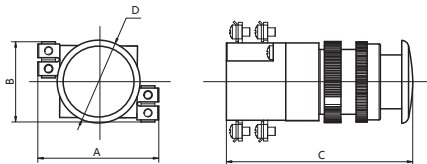


图1 外形尺寸示意图

表2 外形与安装尺寸

产品型号	A处尺寸	B处尺寸	C处尺寸	D处尺寸	安装孔直径
LA19-11	45mm	32mm	57mm	/	Φ24.5mm
LA19-11D	45mm	32mm	66mm	/	
LA19-11J	45mm	32mm	69mm	Φ31mm	
LA19-11DJ	45mm	32mm	77mm	Φ31mm	

6.2 产品各型号规格重量见箱贴。

7 安装调试与操作使用

7.1 安装程序、方法

7.1.1 LA19按钮安装时将按钮头部的螺帽拆下，将按钮头由面板后方插入安装孔内，于面板前方将螺帽旋紧，再将面板后方的锁定螺母旋紧。安装示意图见图2。

7.1.2 导线选择与拧紧力矩见表3。




7.2 注意事项 ⚠

7.2.1 安装面板厚度1mm~6mm。

7.2.2 安装孔中心之间的最小距离横向为40mm，纵向为55mm。

7.2.3 按钮在接线或检修时必须先切断电源，确保人身安全。

表3 导线选择与拧紧力矩

接线端子 拧紧力矩N.m	导线(硬) mm ²	导线(软) mm ²	备注
			1)连接单根导线用硬线或软线，端子最多连接两根相同面积和相同类型的导线； 2)剥线长度8mm。
M3 0.6	2×0.5~1.5	2×0.5~1.5	

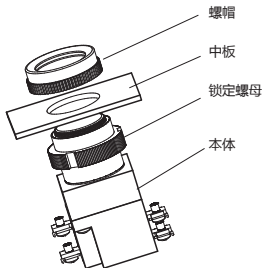


图2 LA19按钮安装示意图

8 维护及注意事项

定期对按钮的接线端子进行紧固。
定期对按钮的锁定螺母进行紧固。
定期维护时需断电操作，确保人身安全。
建议每月检查维护保养一次。

9 故障分析与排除

常见故障的诊断、维修、排除方法见表4。

表4 故障分析与排除

故障现象	原因分析	排除方法
灯烧毁	是否在额定工作电压下工作	检查输入电压
滑牙	拧紧力矩是否超过规定	按厂家规定拧紧力矩操作
灯不亮	导线与接线端子是否可靠接触	进行可靠接线

10 质保期与环境保护

10.1 质保期

在遵守正常贮运条件下且产品包装或产品本身完好，产品自生产之日起，质保期为24个月。下列情况，均不属保修范围：

- 1) 用户使用、保管、维护不当造成的损坏。
- 2) 非公司指派机构或人员，或用户自行拆装维修造成的损坏。
- 3) 产品超过质保期或产品超过使用寿命。
- 4) 因不可抗力因素造成的损坏。

10.2 环境保护

为了保护环境，本产品或其中的部件报废时，请按工业废弃物妥善处理；或交由回收处理站按照国家相关规定进行分类拆解、回

收再利用。

11 产品选型与订货须知

11.1 选型须知

参考型号规格及其含义

11.2 订货须知

1) 订货时请注明型号、规格、颜色和数量，带灯按钮应注明额定工作电压。氖灯，白炽灯光源的带灯按钮已停销，订货时电压后注明“LED”。

2) 如客户需要：220V红色带灯自复平钮50只，请填写型号规格。

例：LA19-11D 红 220V LED 50只。

CHINT 正泰

合格证

型号：LA19系列

名称：按钮

产品经检验合格，符合标准
GB/T 14048.5，准予出厂。

检验员： KZ检40 _____

检验日期： 见产品或包装

浙江正泰电器股份有限公司
ZHEJIANG CHINT ELECTRICS CO., LTD.

CHNT

正泰电器

浙江正泰电器股份有限公司

地址：浙江省乐清市北白象镇正泰工业园区正泰路1号

邮编：325603

电话：0577-62877777

传真：0577-62875888

全国统一客户服务热线

400-817-7777

欢迎访问：[Http://www.chint.net](http://www.chint.net)

欢迎咨询：E-mail:chint@chint.com



“CHNT”、“正泰”系注册商标,属正泰电器(CHINT ELECTRIC)所有

正泰电器(CHINT ELECTRIC)版权所有 采用环保纸印刷



产品若有技术改进，会编进新版说明书中，不再另行通知。

