



NXMNLE 系列 剩余电流动作断路器 使用说明书

感谢您选购本产品，在安装、使用或维护产品前，
请仔细阅读使用说明书。

产品制造商已通过以下管理体系认证：
ISO 9001、ISO 14001、ISO 45001

符合标准：
IEC 60947-2、
GB/T 14048.2



安全警示

- ① 为避免危险事故，产品的安装固定须严格按照说明书的要求进行。
- ② 产品严禁安装于含有易燃易爆气体、潮湿凝露的环境中，严禁用湿手操作产品。
- ③ 不要安装在气体介质能腐蚀金属和破坏绝缘的地方。
- ④ 安装、维护与保养产品时，必须确保线路断电。
- ⑤ 产品工作中，严禁触摸产品导电部位。
- ⑥ 本产品适用于环境A。在环境B中使用本产品会产生有害电磁干扰，在此情况下用户需采取适当防护措施。
- ⑦ 在安装剩余电流动作断路器时，严禁负载侧零线(N线)与地线(PE线)直接相接。
- ⑧ 本断路器出厂前已按标准规定测试绝缘特性。因断路器带有电子线路板，安装前如进行复测，必须按如下步骤：
 1. 用500VDC兆欧表
 2. 在断路器处于断开状态，对进出连接板1-2、3-4、5-6之间，和1、3、5、N(如有)连接板(各连接板用导线相连)与外壳之间(外壳用金属箔覆盖)分别进行；
 3. 绝缘电阻应不小于10MΩ。如用户无500VDC兆欧表，可用工频耐压测试仪做替代试验，测试前应先将电子线路板从主回路中分离，测试部位参照绝缘测试方法，施加电压2200V，持续时间60s。



通用警告标志：

用于提醒用户注意潜在的危险。应遵守此标志附带的全部安全信息以避免可能的伤害。



1 使用信息

a) 产品正常使用环境温度 $-5^{\circ}\text{C}\sim+40^{\circ}\text{C}$;

注：如在 $-25^{\circ}\text{C}\sim+70^{\circ}\text{C}$ 范围内使用，请与制造商协商使用

b) 大气的相对湿度在周围最高温度 $+40^{\circ}\text{C}$ 时不超过 50%，
最湿月平均最低温度不超过 $+25^{\circ}\text{C}$ ，且该月平均最大相对湿度不超过 90%，并考虑因温度变化发生在产品表面的凝露。

c) 海拔超过 2000m 时，请与制造商协商使用；

d) 产品反时限特性及温度补偿曲线和海拔降容及修正系数表详见产品样本；

e) 污染等级：3级；

f) 主电路安装类别：Ⅲ；

g) 安装条件：不能安装在有显著摇动和冲击振动、特别潮湿、易燃易爆、含有能腐蚀金属和破坏绝缘的气体及外部磁场大于地磁场 5 倍的地方，否则断路器不能正常工作；

h) 安装方式：垂直安装、水平安装

i) 外壳防护等级：IP30 (接线端子除外)

j) 额定绝缘电压 U_i ：800V

k) 断路器不能带载频繁操作，否则会缩短断路器使用寿命。

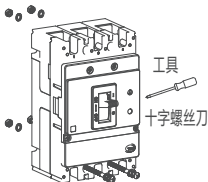
l) 短路脱扣器单极动作电流整定值：见下表。

用途类型	产品型号				
	NXMNLE-100 NXMNLE-125	NXMNLE-W125 NXMNLE-160	NXMNLE -250	NXMNLE -400	NXMNLE -630
配电保护 型	14In(In > 40A)、 600A(In ≤ 40A)	14In(In > 40A)、 600A(In ≤ 40A)	14In	14In	14In
电动机保 护型	17In(In > 40A)、 600A(In ≤ 40A)	17In(In > 40A)、 600A(In ≤ 40A)	17In	17In	17In

(注：短路脱扣器在上述电流值的120%下应动作)

2 检查、测试

检查

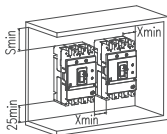


- 1、确定断路器技术参数；
- 2、断路器的安装、操作工作仅限于专业资质人员执行；
- 3、断路器配线必须符合上进下出，不允许倒进线。
- 4、运行前检查并确保所有电气联接紧固可靠。

型号	安装螺钉	螺母	平垫	数量
NXMNLE-100 NXMNLE-125	 M4×60			2P:2
				3P、4P:4
NXMNLE -W125 NXMNLE -160	 M4×45			2P:2
				3P、4P:4
NXMNLE -250	 M4×65			2P:2
				3P、4P:4
NXMNLE-400 NXMNLE-630	 M5×85			4

最小安装距离

单位为毫米



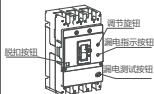
型号	S	X
NXMNLE-100	50	25
NXMNLE-125		
NXMNLE-W125		
NXMNLE-160		
NXMNLE-250		
NXMNLE-400	100	50
NXMNLE-630		



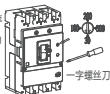
断路器应安装在金属等阻燃物上，并确保最小安装距离

面板按钮及指示功能说明

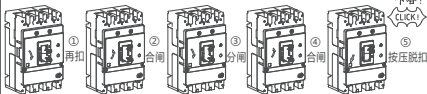
漏电电流档位调节操作示意图



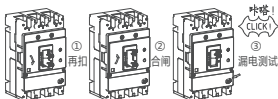
- ① 调节旋钮：用于调节、设定额定剩余动作电流
- ② 漏电指示按钮：正常 漏电
- ③ 漏电测试按钮：确认漏电功能是否正常，每月至少操作一次
- ④ 脱扣按钮：对产品操作性能进行确认及测试
- ⑤ AC型剩余电流动作断路器
- ⑥ A型剩余电流动作断路器



操作测试示意图



漏电功能测试操作示意图（需通电测试）



3 外形、安装尺寸

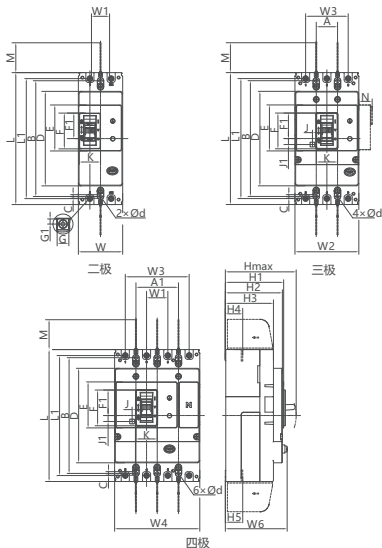


图1 NXMNLE-100~630 外形及安装尺寸

表1 NXMNLE系列外形尺寸、安装尺寸

单位为毫米

尺寸 类型	尺寸 代号	产品型号				
		NXMNLE-100 NXMNLE-125	NXMNLE-W125 NXMNLE-160	NXMNLE -250	NXMNLE -400	NXMNLE -630
外形 尺寸	D	111	118	120	181.5	181.5
	E	54	61.5	63	107	107
	F	42	47	48.5	82	82
	F1	30	29.5	30.5	48.5	48.5
	G	17.5	19.7	24	33	33
	G1	9.5	8.6	12	10.5	10.5
	J	17	37.5	42.5	36	36
	J1	7	13.8	11.3	25.5	25.5
	K	25	29	29	50	50
	Hmax	82.5	96.5	97.5	160.5	160.5
	H1	68.5	75.5	76.5	111	111
	H2	67	72	2P:73.5	107	107
				3P、4P:74.5		
	H3	56.5	64.5	64.5	97	97
	H4	23	24.2(In > 125A) 23.7(In ≤ 125A)	24	37.5	37.5
	H5	23	24.2(In > 125A) 23.7(In ≤ 125A)	23	36	36.5
	H6	72.6	78	79	112	112
	L	155	160	175	267	267
	L1	141	140	155	235	235
	M	50	50	50	103.5	103.5
	N	17/25.5	25.5	25.5	25.5	25.5
	W	52	62	76	-	-

续上表

尺寸 类型	尺寸 代号	产品型号				
		NXMNLE-100 NXMNLE-125	NXMNLE-W125 NXMNLE-160	NXMNLE -250	NXMNLE -400	NXMNLE -630
外形 尺寸	W1	25	30	35	-	-
	W2	75	92	107	140	140
	W3	50	60	70	88	88
	W4	100	122	142	184	184
	W5	75	90	105	132	132
安装 尺寸	A	25	30	35	44	44
	A1	50	60	70	88	88
	B	136	135.5	144	228	228
	C	-	9.6	6	-	-
	ϕd	4.2	4.5	4.5	6.2	6.2

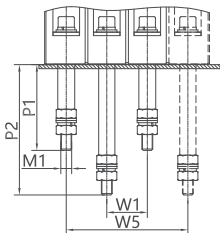


图2 NXMNLE-100 ~ 250板后接线外形及安装尺寸

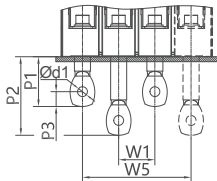
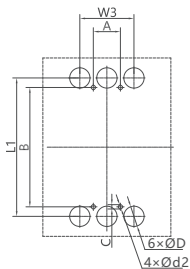
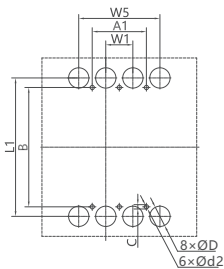


图3 NXMNLE-400 ~ 630板后接线外形及安装尺寸

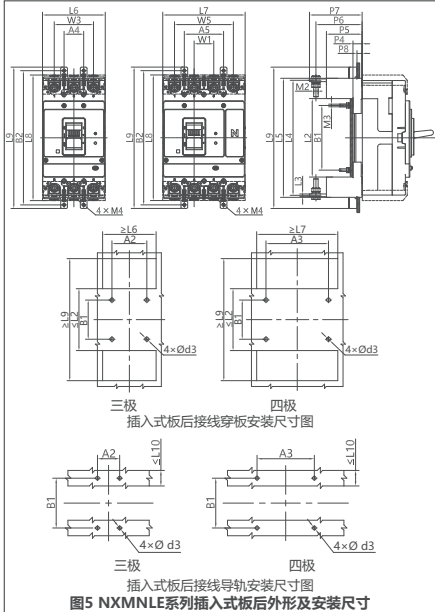


三极



四极

图4 NXMNLE 系列板后接线开孔及安装尺寸



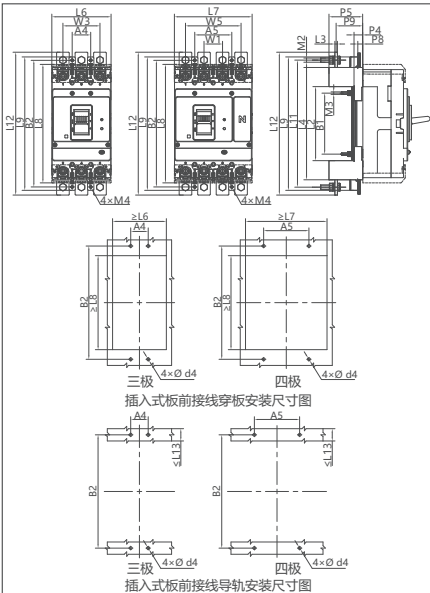


图6 NXMNLE 系列插入式板前外形及安装尺寸



在运行前应确保插入式/板后接线与断路器、插入式/板后接线与外接接线板间所有电气联接紧固可靠；端子间或暴露的带电部件没有短路或对地短路。

表2 NXMNLE系列板后接线及插入式外形尺寸、安装尺寸

单位为毫米

尺寸类型	尺寸代号	产品型号			
		NXMNLE-100 NXMNLE-125	NXMNLE-W125 NXMNLE-160	NXMNLE-250	NXMNLE-400 NXMNLE-630
外形尺寸	P1	50	62.5	57	58.5
	P2	84	95.5	98	93.5
	P3	-	-	-	18
	P4	-	23.5	25	20.5
	P5	-	37.2	59	80
	P6	-	73.4	75	103.5
	P7	-	83	85	118
	P8	-	8	10	11.5
	P9	-	37.2	39	63
	M1	M6($\leq 63A$)	M8	M10	-
		M8($> 63A$)			
	M2	-	M8	M8	M10
	M3	-	M6	M6	M6
	M4	-	M4	M4	M5
	W1	25	30	35	44
	W3	50	60	70	88
	W5	75	90	105	132
	L1	141	140	155	235

续上表

尺寸 类型	尺寸 代号	产品型号			
		NXMNLE-100 NXMNLE-125	NXMNLE-W125 NXMNLE-160	NXMNLE-250	NXMNLE-400 NXMNLE-630
外形 尺寸	L2	-	111.4	125	186
	L3	-	2.5	3	6
	L4	-	161.5	176	268
	L5	-	166	183	277
	L6	-	93	107	141
	L7	-	123	142	185
	L8	-	173	189.5	292
	L9	-	213	232	327
	L10	-	32	32	30
	L11	-	191	215	312
	L12	-	210	235	350
	L13	-	25	26	19
	φd1	-	-	-	φ12
安装 尺寸	φD	8(≤63A)	11	12	33
		11(>63A)			
	φd2	4.5	4.5	4.5	7
	φd3	-	7	7	7
	φd4	-	5	5	5
	A	25	30	35	44
	A1	50	60	70	88
	A2	-	60	65	88
	A3	-	90	100	132
	A4	-	30	35	44
	A5	-	60	70	88

尺寸 类型	尺寸 代号	产品型号			
		NXMNLE-100 NXMNLE-125	NXMNLE-W125 NXMNLE-160	NXMNLE-250	NXMNLE-400 NXMNLE-630
安 装 尺 寸	B	136	135.5	144	228
	B1	-	72.4	83	155
	B2	-	199	217	311
	C	-	9.6	6	-

4 安装、接线

安装

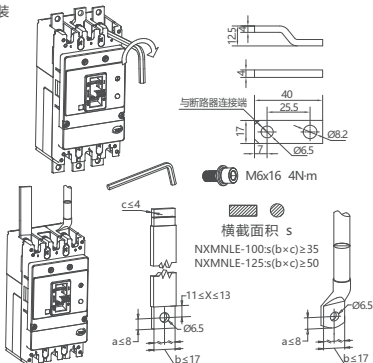


图7 NXMNLE- 100、125联结板及导线尺寸

安装

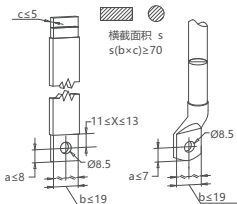
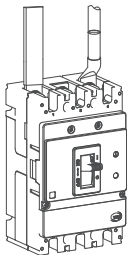
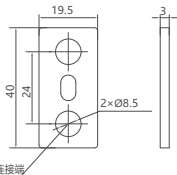
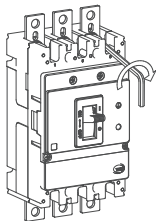
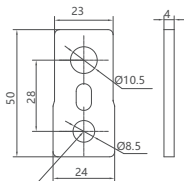
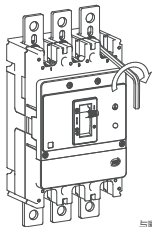


图8 NXMNLE-W125、160联结板及导线尺寸

安装



与断路器连接端



M8x20 10N·m

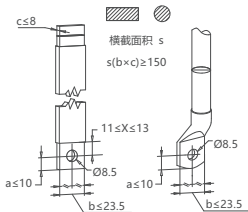
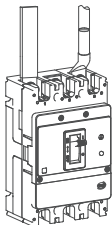


图9 NXMNLE-250联结板及导线尺寸

安装

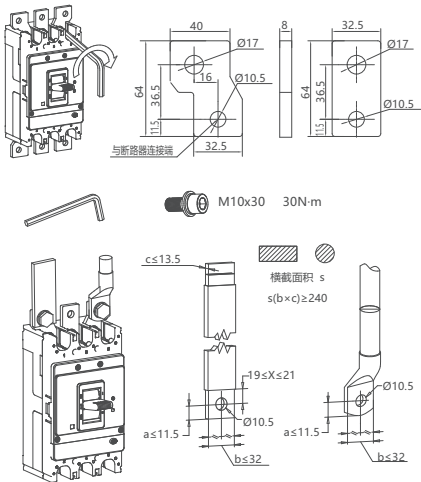


图10 NXMNLE-400联结板及导线尺寸

安装

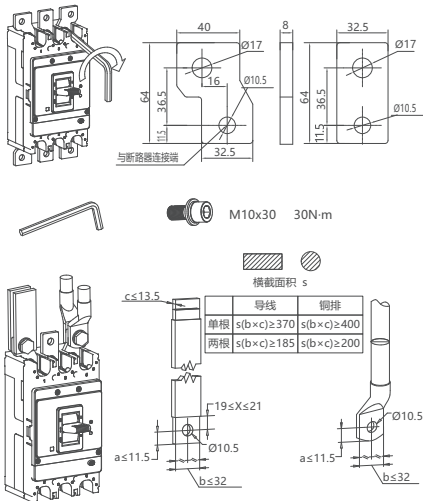
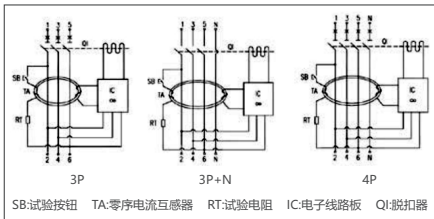
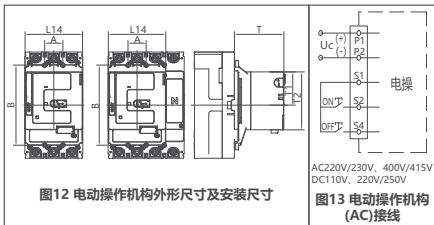


图11 NXMNLE-630联结板及导线尺寸

5 漏电接线图



6 附件信息

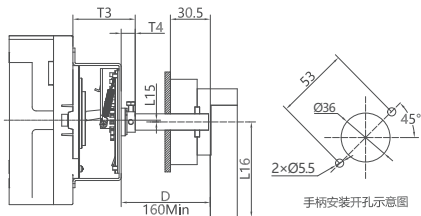


断路器脱扣跳闸后，电动操作机构必须使断路器再扣，然后才能再合闸。

表3 NXMNLE 系列电动操作机构外形尺寸、安装尺寸

单位为毫米

尺寸类型	尺寸代号	产品型号			
		NXMNLE-100 NXMNLE-125	NXMNLE-W125 NXMNLE-160	NXMNLE-250	NXMNLE-400 NXMNLE-630
外形尺寸	L14	75	92	107	140
	T	76.5	81.5	83	119.5
	T1	63	59	56.5	80.5
	T2	94.5	88	88	140
安装尺寸	A	25	30	35	44
	B	129.8	135.5	144	228



L16其他尺寸选型可与制造商协商选购

手柄默认长度为150，可选长度有 200、250、300、350、400、500。

图14 手动操作机构安装尺寸

表4 NXMNLE系列手动操作机构安装尺寸

单位为毫米

尺寸代号	产品型号			
	NXMNLE-100 NXMNLE-125	NXMNLE-W125 NXMNLE-160	NXMNLE-250	NXMNLE-400 NXMNLE-630
T3	54.5	63	62.5	100
T4	14	14	14	20.5
L15	-12.5	0	-1	-2.2
L16	65			95

注：1、L15 的值为正数，则代表产品本体的中轴线在手操的中轴线之上。
L15 的值为负数，则代表产品本体的中轴线在手操中轴线之下。
2、手操轴在水平方向的中心为产品本体 B 相的中心。

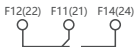


图15 辅助触头接线

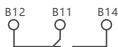
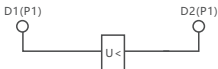


图16 报警触头接线

辅助电路参数				
约定发热电流	AC-15		DC-13	
	额定工作电压	额定工作电流	额定工作电压	额定工作电流
5A	380V/400V /415V	0.26A	110V/220V /250V	0.14A



AC220V/230V 或 400V/415V

图17 欠电压脱扣器接线



装有欠电压脱扣器的断路器，只有在脱扣器通以额定电压情况下，断路器才能进行再扣及合闸操作，否则会损坏断路器。



AC220V/230V、400V/415V DC220V、24V

图18 分励脱扣器接线



- 1、直流电源不必区分正负极；
- 2、电压规格选用DC24V时，额定电流应达到 $5A \pm 0.5A$ 。

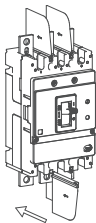


图19 漏电报警不脱扣接线



- 1、报警后严禁按试验按钮；
- 2、报警后请及时排除故障，并按复位按钮。

相间隔弧板



沿隔弧板上箭头方向插入



- 1、断路器运行前务必安装隔弧板；
- 2、检查产品接线正确；
- 3、安装后对地绝缘电阻检查应不小于 $10M \Omega$ 。

7 维护

- 1) 维护检查必须由专业资质人员负责操作。
- 2) 如需加装内、外附件，可按所订型号通过本公司提供，以保证质量；如用户自行选购或改装，产生的使用风险，本公司不能负责。
- 3) 维护操作之前必须切断上级电源，并确保断路器进线端不带电。

断路器维护在正常操作条件下每年一次，在非正常条件下每半年一次，维护内容如下：

类型	项目	内容
剩余 电流 动作 断路器	外观	清除断路器表面及连接处灰尘 (用清洁、干燥的抹布)
		清洁相间隔弧板，如必要，需更换
		断路器外壳无破裂，连接端无异常变色 (可用砂布擦除氧化物)
	隔弧板	按说明书要求将隔弧板插到位
	连接端子	检查所有的连接情况，确保拧紧无松动
	操作测试	断路器再扣、合分闸操作5次，合闸时用脱扣按钮使断路器断开，断路器应操作可靠
	绝缘测试	按安全警示要求，对断路器进行绝缘测试
带附件 断路器	装有欠压脱扣器	断开欠压脱扣器电源，断路器应断开，手柄指示在自由脱扣位置
	装有分励脱扣器	分励脱扣器通额定电压，断路器应断开，手柄指示在自由脱扣位置
	装有辅助触头	分、合断路器，辅助触头转换信号应正常
	装有报警触头	合闸、脱扣(按脱扣按钮)断路器，报警触头转换信号应正常
	装有手动操作机构	用手动操作机构对断路器进行3次分合闸，操作杆应运动自如

类型	项目	内容
带附件断路器	装有电动操作机构	用电动操作机构对断路器进行3次分合闸，电操控制功能应正常
	装有插入式装置	应插拔断路器2~3次，其接插部件功能和滑行应正常无卡阻
<div style="text-align: center;">  </div> <p>如断路器安装了欠电压脱扣器，在对断路器再扣、合、分闸操作前，欠电压脱扣器应先通电后再操作。</p>		

8 质保期

在遵守正常贮运条件下且产品包装或产品本身完好，产品自生产之日起，质保期为36个月。

下列情况，均不属保修范围：

- 1) 用户使用、保管、维护不当或自行改装造成的损坏。
- 2) 非公司指派机构或人员，或自行拆装维修造成的损坏。
- 3) 产品超过标准规范的要求使用。
- 4) 产品超过质保期。
- 5) 因不可抗力因素造成的损坏。

9 环境保护

为了保护环境，本产品或其中的部件报废时，请按工业废弃物妥善处理；或交由回收处理站按照国家相关规定进行分类拆解、回收再利用等。

CHINT 正泰

合格证

型号：NXMNLE 系列

名称：剩余电流动作断路器

产品经检验合格，符合标准
IEC 60947-2, GB/T 14048.2,
准予出厂。

检验员： 检60 _____

检验日期： 见产品或包装

浙江正泰电器股份有限公司
ZHEJIANG CHINT ELECTRICS CO., LTD.

CHNT

正泰电器

NXMNLE 系列
剩余电流动作断路器
使用说明书

浙江正泰电器股份有限公司

地址：浙江省乐清市北白象镇正泰工业园区正泰路1号

邮编：325603

电话：0577-62877777

传真：0577-62875888

全国统一客户服务热线

400-817-7777

欢迎访问：[Http://www.chint.net](http://www.chint.net)

欢迎咨询：E-mail: services@chint.com



“CHNT”，“正泰”系注册商标，属正泰电器(CHINT ELECTRIC)所有

正泰电器(CHINT ELECTRIC)版权所有 采用环保纸印刷

0463L1657



产品若有技术改进，会编进新版说明书中，不再另行通知。